

## Raport preliminar asupra cercetărilor din punctul Histria-pod, 1980 și 1981

KONRAD ZIMMERMANN și ALEXANDRU AVRAM

În timpul campaniei de săpături 1980 de la Histria, descoperiri ceramice întâmplătoare au atras atenția asupra unui punct situat pe malul sud-vestic al lacului Istria, alături de podul peste care șoseaua asfaltată duce la Cetatea Histria (la 4 km depărtare)<sup>1</sup>. Noul punct a fost numit Histria-Pod.

Terenul, care ajunge pînă aproape de lac și care ia în acest loc forma unui platou de circa 2 m înălțime deasupra nivelului apei, este folosit în scopuri agricole. În locul descoperirilor există stînci de șist verde, pe fișa îngustă a malului și ieșind la suprafața apei. Pe o distanță de aproximativ 50 m au putut fi adunate, în parte din apă, numeroase cioburi, mai ales fragmente de amfore.

În 1980 și respectiv 1981 au fost întreprinse săpături de control pentru obținerea unui material stratigrafiat și a unor noi date asupra locului. În acest scop, în 1980, s-a efectuat o secțiune lungă de 10 m și adîncă de 1,00 m (pînă la pînza de apă freatică), paralelă cu faleza și aproximativ în direcția nord-sud (fig. 1). Într-o parte a acestei secțiuni, unde a fost identificată o groapă, s-a mers mai adînc pe o suprafață de 2,00 × 2,20 m.

În campania 1981 s-a preacitat o secțiune perpendiculară pe săpătura din 1980, orientată, aproximativ, în direcția est-vest, lungă de 22 m și lată de 1,50 m (fig. 2). Aici s-a putut observa cum stîncă urcă, treptat, spre vest. Solul viu — din pămînt gri-brun, pe alocuri verzui datorită fragmentelor de șist existente în mare cantitate, — de o consecință lutoasă — este de cele mai multe ori afînat, aproape curat, fără material arheologic, se află, în unele porțiuni, peste stîncă vie. În partea sa superioară, solul viu se conturează, în profil, ca o linie neagră, închisă. Deasupra se află un strat de pămînt brun închis, ajungînd, în jumătatea estică a secțiunii, la aproximativ 0,80—1,20 m adîncime, în cea vestică ceva mai adînc, anume pînă aproape de stîncă situată aici în apropiere. Acest strat, conținînd mult material arheologic — alături de numeroase cioburi și oase, cărămidă, chirpici, lut și pigmentări negre izolate — nu se poate delimita întotdeauna clar, în cadrul unei zone de tranziție, de stratul vegetal care îl suprapune. Stratul vegetal, de cca. 0,45 m, uneori și mai gros, aproape fără cioburi, a fost distrus prin folosirea terenului în scopuri agricole.

În capătul vestic al secțiunii din 1981, a putut fi observat traseul unui zid, situat oblic față de aceasta. Aflat puțin sub suprafața actuală, în partea superioară a stratului de pămînt gri-brun, acest zid, lat de 0,52 m, construit din fragmente de șist legate cu pămînt, fără fundament propriu-zis și fără groapă de fundație, s-a mai păstrat pînă la înălțimea de cca. 0,30 m cu fețele laterale clare; într-unul din interstiții, s-a găsit un fragment dintr-un opaiț grecesc de la sfîrșitul secolului al VI-lea — începutul secolului al V-lea î.e.n.

În capătul estic al secțiunii, se află groapa surprinsă în anul precedent. Groapa taie stratul gri-brun închis, mergînd mult mai în adîncime, atingînd direct solul viu, aici foarte subțire, care acoperea stîncă.

Materialul ceramic găsit la aceste săpături de control se compune din: ceramică indigenă lucrată cu mîna, ceramică histriană uzuală, în cantitate mare (fig. 3), unele fragmente de cupe grecești-orientale, ceramică atică cu figuri și cu firnis negru. Cea mai mare parte o reprezintă resturile de amfore de import; au apărut și unele ștampile (Thasos), precum și un exemplar întreg dintr-o amforă de Heraclea Pontică (cu ștampila *Aristokles Satyrionos*), din cel de-al doilea sfert al secolului al IV-lea î.e.n.

La o primă privire, ceramica găsită se încadrează, provizoriu, în două perioade de timp diferite. Aceasta corespunde, în oarecare măsură, cu situația de teren, de unde pînă acum se pot deduce, ipotetic, două faze de ocupare a locului. În afară de puținele fragmente ceramice apărute în stratul vegetal, cioburile găsite în stratul gri-brun al secțiunii din 1981 datează din a doua jumătate a secolului al VI-lea și de la începutul secolului al V-lea î.e.n., cel mai vechi fiind un fragment de cupă grecească orientală databil cel mai tîrziu pe la mijlocul secolului al VI-lea î.e.n., apărut la baza stratului. Fragmente ceramice mai tîrzii, pînă la sfîrșitul secolului al V-lea, lipsesc, pentru moment, în săpătură. În schimb, apare ceramică de la sfîrșitul secolului al V-lea î.e.n. — a doua jumătate a secolului al IV-lea î.e.n. Aceasta se găsea, în afară de descoperirile întâmplătoare de la suprafață, exclusiv în groapa identificată în 1980—1981, unde a apărut și amfora, menționată, din Heraclea Pontică.

<sup>1</sup> Punctul a fost semnalat de medicul veterinar Dan Protopescu din satul Istria.

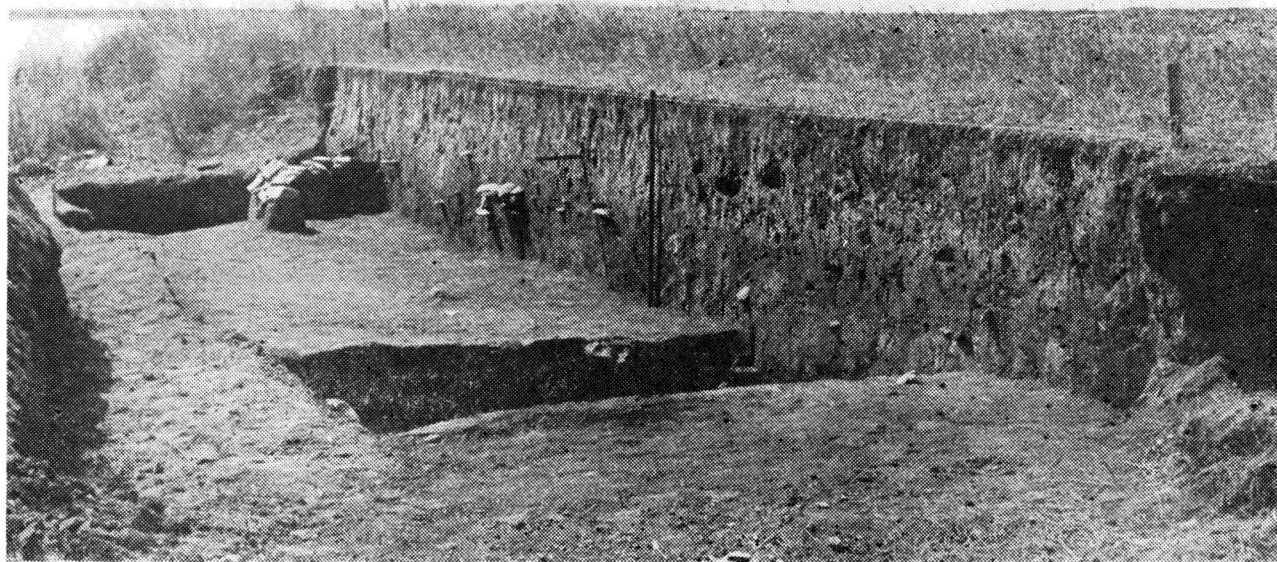


Fig. 1. Histria-Pod 1980. Secțiunea dinspre NE.

Fig. 1. Histria Pod 1980. La section vue du NE.



Fig. 2. Histria-Pod 1981. Secțiunea dinspre E.

Fig. 2. Histria Pod. 1981. La section vue de l'est.



Fig. 3. Histria-Pod 1980. Fragment de crater histrian.

Fig. 3. Histria Pod 1980. Fragment d'un cratère histrien.

La întrebarea care e caracterul sitului de la Histria-Pod nu se poate încă răspunde decât în mod provizoriu. Deși în apropiere sînt situate prelungiri ale necropolei Histriei, aici nu poate fi vorba de o parte componentă a acesteia. Abundența ceramicii foarte diferite, fragmentele de țiglă, oasele de animale, arsura, dar mai ales zidul săpat în 1981 indică mai degrabă un complex de locuire. Ar putea fi vorba, eventual, de o așezare lângă Histria (cea mai apropiată în acest caz), fie o gospodărie individuală de tip fermă, construită pe un lot agricol din afara orașului, fie de o așezare rurală, căreia i s-ar adăuga altele, deja stabilite în mod cert, în împrejurimile mai îndepărtate ale orașului.

Sarcina următoare, care va trebui rezolvată prin săpături viitoare, va fi aceea de a obține pentru Histria-Pod informații mai clare despre întinderea, diviziunea exactă în timp și caracterul acestui loc.

HISTRIA, DÉP. DE CONSTANȚA  
RAPPORT PRÉLIMINAIRE CONCERNANT  
LES RECHERCHES SUR LE SITE DE  
HISTRIA-POD, 1980 et 1981

RÉSUMÉ

Les recherches effectuées entre 1980—1981 sur le site de Histria Pod, environ 4 km à l'Ouest de la cité d'Histria, sur la rive du lac d'Histria, près du pont de l'autoroute, ont découvert un établissement à caractère agricole. Les deux couches archéologiques datent, la première du milieu du VI<sup>e</sup> — début du V<sup>e</sup> s. av. n. è., la seconde du IV<sup>e</sup> s. av. n. è. Les matériaux archéologiques comprennent des fragments céramiques (amphores, vases d'usage courant histriens, céramique attique à figures noires et à vernis noir, céramique hallstattienne tardive), des os d'animaux, des tuiles. Les recherches seront continuées l'année prochaine.